



# АТОЛ

## POS-терминал Posiflex ZT-3115 / ZT-3116



## Руководство пользователя

# Содержание

Введение.....	3
Комплект поставки.....	5
Технические характеристики.....	6
Габаритные размеры.....	8
Требования безопасности.....	9
Описание гарантийных условий.....	11
Подготовка к эксплуатации.....	11
Обзор моделей POS-терминалов.....	12
Вид спереди.....	12
Вид сзади.....	12
Вид снизу.....	13
Вид сбоку.....	13
Расположение терминала для идеального угла обзора.....	13
Подключение внешних устройств.....	14
Внутренняя панель с разъёмами ввода/вывода.....	14
Подключение и прокладка кабелей внешних устройств.....	15
Использование порта USB на боковой панели.....	20
Настенный вариант установки POS-терминала.....	21
Установка дополнительных комплектов обновления и периферийных устройств.....	22
Установка периферийных устройств с боковым креплением.....	23
Установка второго монитора.....	23
Индикация.....	23
Включение/выключение POS-терминала.....	23
Установка программного обеспечения.....	24
Установка / восстановление операционной системы.....	24
Загрузка драйвера.....	24

# Введение

Данное руководство пользователя предназначено для ознакомления с POS-терминалом Posiflex с сенсорным жидкокристаллическим дисплеем без вентилятора следующих моделей:

- ZT-3115;
- ZT-3116.

Posiflex ZT-3115 / ZT-3116 – моноблоки с инновационной конструкцией «раскладушки», упрощающей доступ к внутренним компонентам для проведения обслуживания и модернизации.

Преимущества и особенности Posiflex ZT-3115 / ZT-3116:

- Производительный и мощный процессор J6412 с длительным сроком поддержки от Intel.
- Сенсорный мультитач-дисплей с высоким классом защиты от пыли и влаги — IP65.
- Благодаря системе охлаждения без вентилятора и защищенному корпусу моноблок работает тихо, не боится загрязнений и не нуждается в частом обслуживании.
- Удобная модернизация и обслуживание за счет раскладного дизайна – доступ к внутренним компонентам и интерфейсным портам осуществляется в одно касание.
- Скрытые порты, кабели и блок питания предотвращают случайное или намеренное выключение моноблока или несанкционированный доступ к данным.
- Регулировка наклона экрана — до 90 градусов.

В данном руководстве приведена информация о технических характеристиках, о внешнем виде POS-терминала, об индикации рабочих состояний, описаны правила подключения внешних устройств и подготовка POS-терминала к работе.



**Внешний вид POS-терминала, приведенный в данном документе, может отличаться от фактического. Содержимое этого руководства может быть обновлено в любое время без предварительного уведомления пользователей.**

## Комплект поставки

№	Наименование	Количество
1.	POS-терминал с сенсорным ЖК-дисплеем (без вентилятора) Posiflex ZT-3115 / ZT-3116	1
2.	Адаптер питания	1
3.	Кабель питания	1
4.	USB-ключ (в подставке или в системном блоке, если подставки нет)	1

## Технические характеристики

Характеристика		Значение	
		ZT-3115	ZT-3116
Процессор		Intel Elkhart Lake Celeron J6412, до 2,6 ГГц, 1,5 Мб кэш	
Накопитель данных		SSD 128 ГБ (тип M.2), расширяется до 512 ГБ	
Оперативная память		8 ГБ DDR4, расширяется до 32 ГБ, 2 слота SO-DIMM	
Сетевой интерфейс		2 × Ethernet 10/100/1000 Мбит/с	
Порты ввода-вывода		5 × USB (2 × USB 3.0 + 3 × USB 2.0); 2 × COM (1 × RS-232 + 1 × RJ50); 1 × USB Type-C; 1 × CR	
Поддержка ОС		Windows 10 IoT / Windows 11	
Дисплей	Тип экрана	Сенсорный, ёмкостный, безрамочный, мультитач Класс защиты передней панели/экрана — IP65	
	Диагональ и разрешение	15", 1024 x 768	15,6", 1920 x 1080
	Цвет	Чёрный	
Адаптер питания		24 В, 60 Вт	

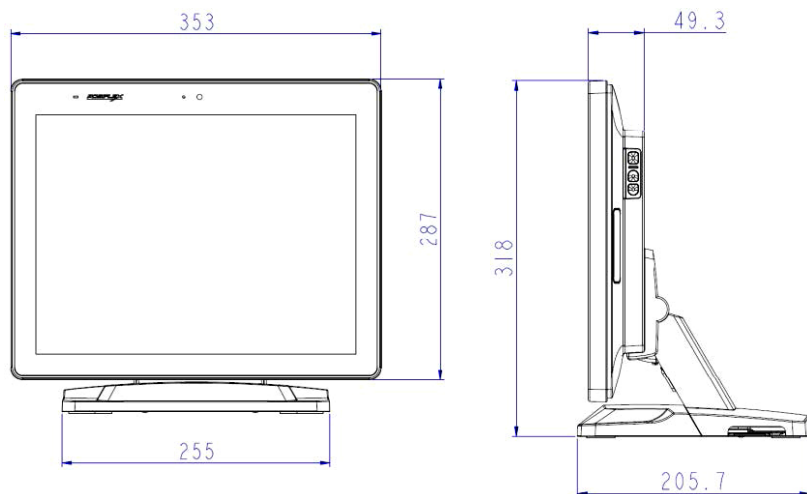
Характеристика		Значение	
		ZT-3115	ZT-3116
Размеры (Ш x В x Г), не более	Без подставки	353 x 288 x 50 мм	376 x 258 x 50 мм
	С подставкой	353 x 319 x 206 мм	376 x 304 x 206 мм
Вес		4,9 кг	4,5 кг
Условия эксплуатации		от 0 °С до +40 °С, относительная влажность от 20% до 90%	
Условия хранения		от -20 °С до +60 °С, относительная влажность от 10% до 90%	
Опционально (под заказ)		Ридер магнитных карт MSR, дополнительный монитор 10,1" (сенсорный, PCAP)	



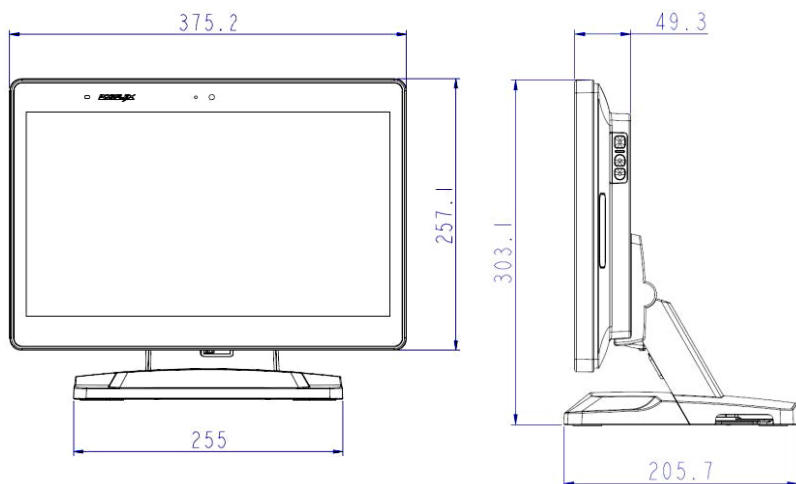
**Информация о продукте и его технические характеристики могут быть изменены без предварительного уведомления.**

# Габаритные размеры

## Posiflex ZT-3115



## Posiflex ZT-3116





## Требования безопасности

Данный POS-терминал был протестирован на предмет безопасности и признан соответствующим требованиям к цифровым устройствам класса А. Данные требования разработаны для обеспечения защиты от вредных помех при эксплуатации оборудования. Данное оборудование создает и может излучать радиочастотную энергию и, если оно установлено и используется не в соответствии с требованиями безопасности, может вызывать радиочастотные помехи. Эксплуатация данного оборудования в жилых помещениях не рекомендована, так как может вызвать вредные радиочастотные излучения.



**Кабель питания POS-терминала должен быть подключён к розетке с заземлением.**



**При неисправности или повреждении POS-терминала для ремонта необходимо обратиться в сервисный центр или связаться с вашим дилером. Запрещается производить ремонт самостоятельно!**

— Во избежание риска поражения электрическим током каждый раз при подключении или отключении любого внешнего устройства, подключении или перенастройке системы обязательно нужно выключать питание переменного тока или отсоединять кабель питания от сетевой розетки.

— Перед подключением и отключением кабеля от POS-терминала необходимо убедиться, что питание подключенного оборудования отключено.

- Недопустимо тянуть за кабель питания и сгибать кабель, в противном случае это может привести к возгоранию или поражению электрическим током.
- Во избежание короткого замыкания нужно убедиться в отсутствии винтов, скрепок, скоб и других металлических предметов вблизи интерфейсов, разъёмов, кабелей и цепей оборудования.
- Не допускается использование оборудования во влажных и пыльных помещениях, а также в помещениях, где возможны загрязнения легковоспламеняющимися жидкостями, в противном случае это может привести к возгоранию.
- Необходимо обеспечить условия, исключающие соприкосновение оборудования с водой или другими жидкостями.
- Во избежание повреждения системы или оборудования не допускается установка оборудования на наклонную, небезопасную поверхность. Необходимо исключить возможность падения или опрокидывания оборудования, а также воздействие на него сильных ударов.
- Не допускается использование оборудования в условиях высокой температуры или воздействия прямых солнечных лучей, а также установки оборудования вблизи радиатора.
- Не допускается использование POS-терминала в помещениях с ограниченной вентиляцией, это может привести к перегреву.
- Запрещено устанавливать POS-терминал вплотную к вертикальным поверхностям, например, стенам или шкафам, расстояние между корпусом POS-терминала и горизонтальной поверхностью не должно быть менее 25 мм для свободной циркуляции воздуха.

## Описание гарантийных условий



**Гарантия будет прекращена автоматически в случае, если корпус POS-терминала вскрывался без участия технических специалистов авторизованных сервисных центров.**

**Гарантия аннулируется, если пользователь не следовал инструкциям по использованию POS-терминала.**

**Производитель не несет ответственность за принесенный ущерб или угрозу здоровью, вызванную неправильным применением POS-терминала .**

## Подготовка к эксплуатации

Транспортировка POS-терминала проводится в соответствующей упаковке во избежание непреднамеренной порчи. При соблюдении приведенного порядка упаковки гарантируется сохранность POS-терминала и целостность его комплектации.

Если транспортировка POS-терминала осуществлялась при низких температурах, то перед использованием POS-терминала необходимо выдержать при комнатной температуре как минимум в течение 6 часов, не распаковывая.

При распаковке POS-терминала необходимо:

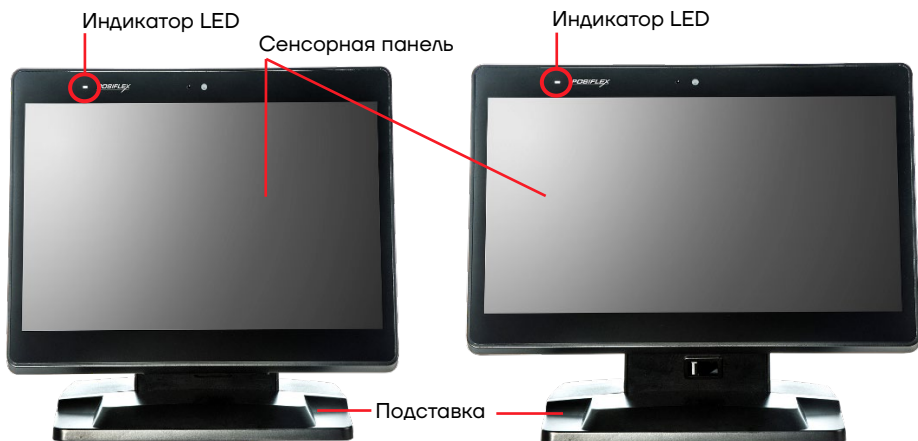
- проверить целостность упаковки;
- проверить комплектацию;
- убедиться в отсутствии внешних дефектов, которые могли возникнуть в процессе транспортировки.

# Обзор моделей POS-терминалов

## Вид спереди

### Posiflex ZT-3115

### Posiflex ZT-3116



## Вид сзади



## Вид снизу



## Вид сбоку

### Слева



### Справа



## Расположение терминала для идеального угла обзора

Удерживая подставку одной рукой, другой рукой наклоните дисплей в направлении, показанном стрелкой на рисунке ниже.



**Не рекомендуется нажимать на сенсорную панель во время настройки угла обзора.**



## Подключение внешних устройств

### Внутренняя панель с разъёмами ввода/вывода

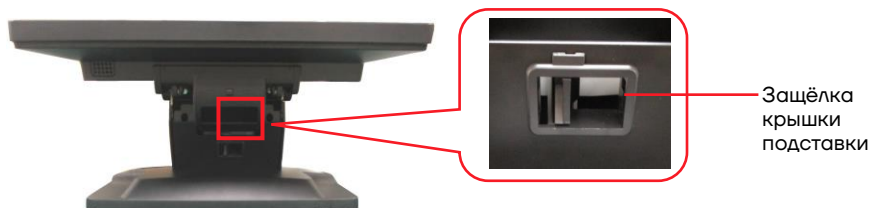


1. USB-порт с питанием 24 В (опция).
2. USB 3.0.
3. USB 2.0.
4. Type-C.
5. LAN.
6. CR (для денежного ящика).
7. DB9 COM.
8. RJ45 COM.
9. Разъём питания постоянного тока DC IN.

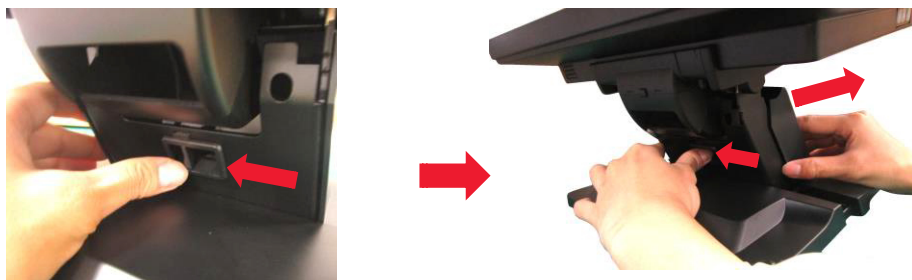
## Подключение и прокладка кабелей внешних устройств

Для подключения внешних устройств к POS-терминалу нужно выполнить следующие действия:

- 1 Установить дисплей в горизонтальное положение, как показано на рисунке. На передней стороне подставки найти защёлку крышки подставки.



- 2 Нажать на защёлку и сдвинуть её влево в направлении стрелки, как показано на рисунках.



- 3 Снять крышку подставки.



- 4 Установить дисплей в вертикальное положение.



**5** На задней стороне POS-терминала внутри кабельного выхода расположена защёлка:



**6** Нажать на защёлку большим пальцем левой руки, и дисплей автоматически откроется.

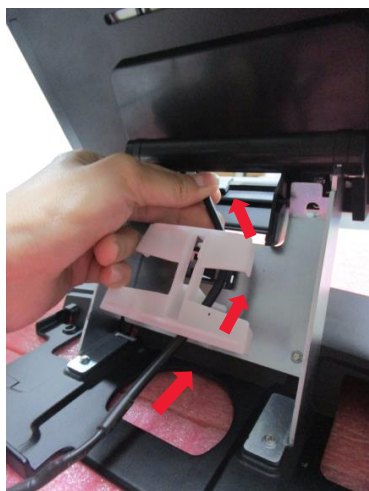




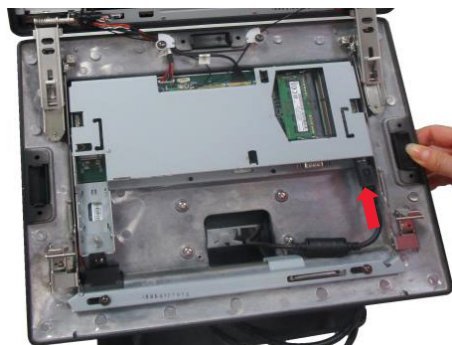
- 7** Открыть дисплей двумя руками, после можно приступить к техническому обслуживанию.



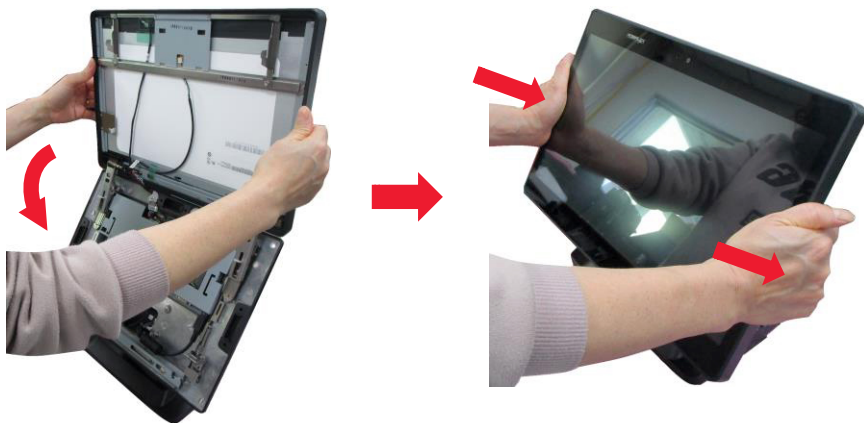
- 8** Протянуть нужный кабель в кабельный выход.



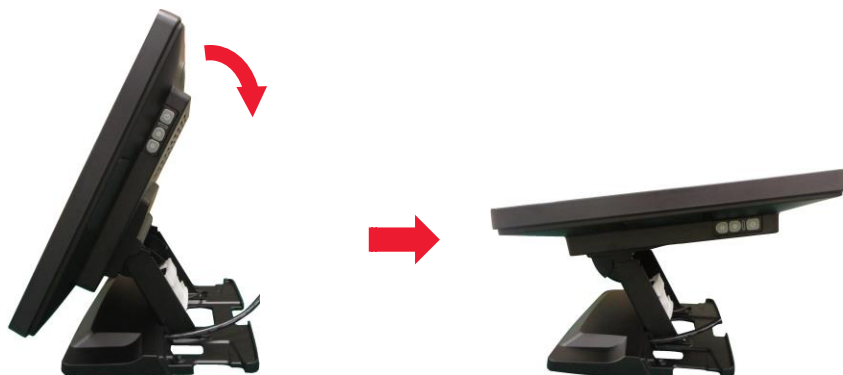
- 9** Подсоединить кабели к порту ввода-вывода.



**10** Закрыть дисплей, нажав на него с двух сторон обеими руками.



**11** Установить дисплей в горизонтальное положение.



**12** Установить на место и закрыть крышку подставки POS-терминала.



**13** Убедиться в том, что кабель можно протянуть из проёма для прокладки кабелей в нижней части подставки.



**Необходимо убедиться в соответствии и правильности подключения внешних устройств к разъёмам POS-терминала.**



**Кабель в разъём LAN должен быть аккуратно вставлен до щелчка.**



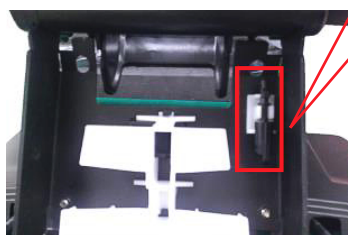
**Порт ввода-вывода COM (DB9) после подключения рекомендуется закрепить винтами с накатанной головкой.**

**При подключении и отключении кабеля внешнего устройства нужно удерживать корпус разъёма. При отключении разъёма кабеля от разъёма POS-терминала запрещено тянуть за кабель, это может привести к его повреждению!**

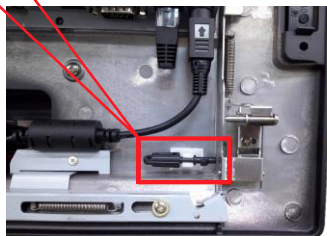
## Использование порта USB на боковой панели

Для использования порта USB, расположенного на боковой панели POS-терминала, нужно:

- 1 Найти USB-ключ в подставке или в системном блоке.



POS-терминал серии ZT с базовой подставкой



POS-терминал серии ZT без базовой подставки (настенный)

- 2 Вставить USB-ключ в отверстие для ключа, затем повернуть USB-ключ по часовой стрелке.



- 3 Можно использовать USB-порт после его разблокировки.

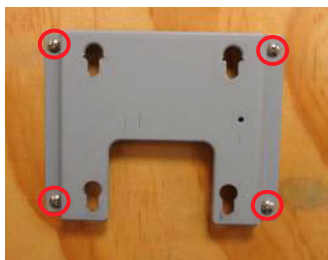


**Внимание! USB-ключ нельзя извлечь, когда USB-порт разблокирован.**

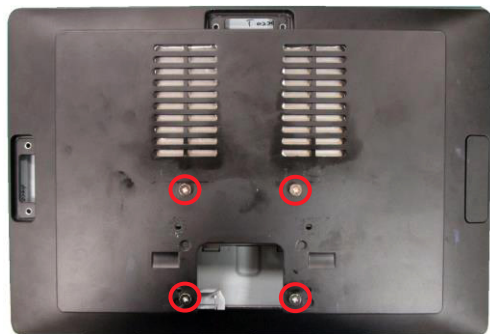
## Настенный вариант установки POS-терминала

Для POS-терминала серии ZT без подставки предусмотрен монтаж на стену. Для установки POS-терминала на цементную стену необходимо:

**1** Просверлить 4 отверстия. Диаметр каждого отверстия должен составлять 6,35 мм (1/4"). Глубина отверстий должна составлять не менее 35 мм (1 3/8"). Вставить 4 пластиковых дюбеля в просверленные отверстия. Закрепить настенный монтажный кронштейн на стене четырьмя саморезами Ø3,5-16L.



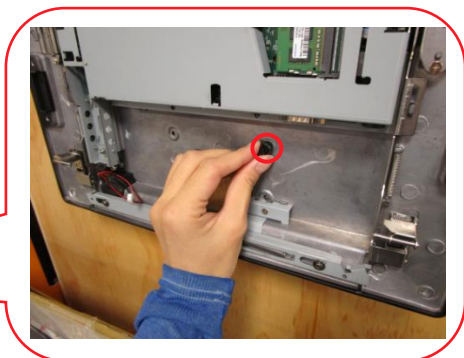
**2** Закрепить заднюю крышку четырьмя винтами с выступающими головками.



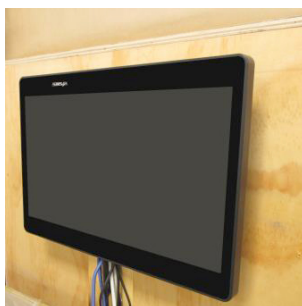
**3** Прикрепить POS-терминал ZT к монтажному кронштейну.



- 4** Открыть дисплей, а затем закрепить один винт с накатанной головкой.



- 5** Подключить кабель питания и другие необходимые кабели. Провести кабели через кабельный вывод на нижней стороне POS-терминала.



## **Установка дополнительных комплектов обновления и периферийных устройств**

POS-терминалы Posiflex ZT-серии — модели, расширяемые путём дополнительной установки нескольких периферийных устройств, таких как: считыватель карт с магнитной полосой (MSR), дополнительный POS-монитор (с установкой сзади).



**Перед установкой дополнительных периферийных устройств необходимо убедиться в том, что POS-система полностью выключена.**

## Установка периферийных устройств с боковым креплением

Расположенный с левой стороны на задней панели POS-терминала отсек для бокового монтажа используется для установки ридера магнитных карт MSR<sup>1</sup>.

## Установка второго монитора

Для расширения функциональности на POS-терминал серии ZT можно дополнительно установить POS-монитор (сзади)<sup>1</sup>.

## Индикация

Светодиодный индикатор состояния, расположенный в верхнем левом углу дисплея POS-терминала, уведомляет о текущем состоянии системы с помощью следующих сигналов:

Индикатор	Состояние
Не горит	Питание системы выключено
Горит зелёным	Система в режиме ожидания
Горит синим	Питание системы включено

## Включение/выключение POS-терминала

Для включения или выключения POS-терминала нужно нажать кнопку включения, расположенную сбоку справа.



**Если по неизвестным причинам POS-терминал не выключается, рекомендуется удерживать кнопку включения более 10 секунд, чтобы принудительно выключить систему.**

---

<sup>1</sup> – Подробные инструкции по установке см. в техническом руководстве или руководстве пользователя устройства, устанавливаемого на POS-терминал.

# Установка программного обеспечения

## Установка / восстановление операционной системы

Настоятельно не рекомендуется устанавливать на POS-терминал или восстанавливать операционную систему самостоятельно.

Неправильная установка может привести к сбоям в работе POS-терминала или его отказу.



**По вопросам установки или восстановления операционной системы необходимо обратиться к вашему дилеру или в авторизованные сервисные центры.**

## Загрузка драйвера

Если POS-терминал был поставлен без предустановленной ОС, нужно загрузить соответствующий драйвер с веб-сайта Posiflex:

<http://download.posiflex.com/en-global/Download/download>





# **POS-терминал Posiflex ZT-3115 / ZT-3116**

**Руководство пользователя**

**Документация от 26.11.2024**

**Компания АТОЛ**

ул. Годовикова, д. 9, стр. 17, этаж 4,  
пом. 5, Москва 129085

+7 (495) 730-7420

[www.atol.ru](http://www.atol.ru)

